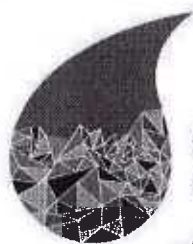


SMIAEP de la région de Tournan

Version 2

Rapport annuel
TRANSPORT- Brie-Centrale
Année 2023 au titre de l'année 2022



SMIAEP
région **Tournan**

Syndicat Mixte Intercommunal d'Alimentation en Eau Potable
de la région de Tournan-en-Brie



Ingéni'EAU

SEPTEMBRE 2023

G. U. V

Table des matières

Brie Centrale

1	Introduction	2
2	Analyse technique	2
1	Modification du contrat	2
2	Les caractéristiques du service de transport de la Brie-Centrale	2
3	Les sites d’approvisionnement – Production Eau du Sud Parisien	3
4	Les volumes	3
5	Point de livraison	4
6	Points de fourniture d’eau	5
3	Données opérationnelles	6
1	Volumes importés	6
2	Les opérations de maintenance sur les ouvrages de production	7
3	Lavage annuel des réservoirs	7
4	Travaux d’entretien des ouvrages de la Liaison Seine Amont Marne et de la Brie-Centrale	8



TRANSPORT – Brie-Centrale

1 Introduction

Le syndicat du SMIAEP de la région de Tournan-en-Brie est un Syndicat Mixte Intercommunal d’Alimentation en Eau Potable, il assure l’alimentation en eau de 19 communes.

Les communes alimentées par le SMIAEP sont les suivantes : Fontenay Trésigny, Châtres, Chaumes en Brie, Bernay Vilbert, Courtomer, Aubepierre, Rozay en Brie, Lumigny-Nesles-Ormeaux (SIAEP de Touquin), Morcerf, Hautefeuille, Voinsles, Vaudoy en Brie, Courpalay, Quiers, La Chapelle Iger, Beauvoir et Argentières (SIAEP de Beauvoir Argentières), La Houssaye en Brie (SIEA de La Houssaye),

Le contrat de fourniture d’eau en gros liant ces communes avec le SMIAEP court du 13/09/2013 au 13/09/2043.

Le réseau de transport de la Brie-Centrale comprend plus de 64 kml de canalisations avec des diamètres compris entre le DN 150 mm et le DN 300 mm.

Le SMIAEP de la région de Tournan a confié l’exploitation de son réseau de transport à la société ESP sous forme d’une convention signée entre la société SUEZ et le SMIAEP de la région de Tournan. Cette convention a pris effet le 09/03/2019 pour une durée de 12 ans jusqu’au 09/03/2031.

Ce rapport présente l’activité annuelle liée à la partie transport de la Brie-Centrale.

2 Analyse technique

1 Modification du contrat

Le contrat de fourniture d’eau en gros lie le SMIAEP de la région de Tournan et les communes de Fontenay Trésigny, Châtres, Chaumes en Brie, Bernay Vilbert, Courtomer, Aubepierre, Rozay en Brie, Lumigny-Nesles-Ormeaux (SIAEP de Touquin), Morcerf, Hautefeuille, Voinsles, Vaudoy en Brie, Courpalay, Quiers, La Chapelle Iger, Beauvoir et Argentières (SIAEP de Beauvoir Argentières), La Houssaye en Brie (SIEA de La Houssaye).

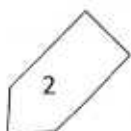
Le contrat a pris effet le 13/09/2013 et se termine le 13/09/2043.

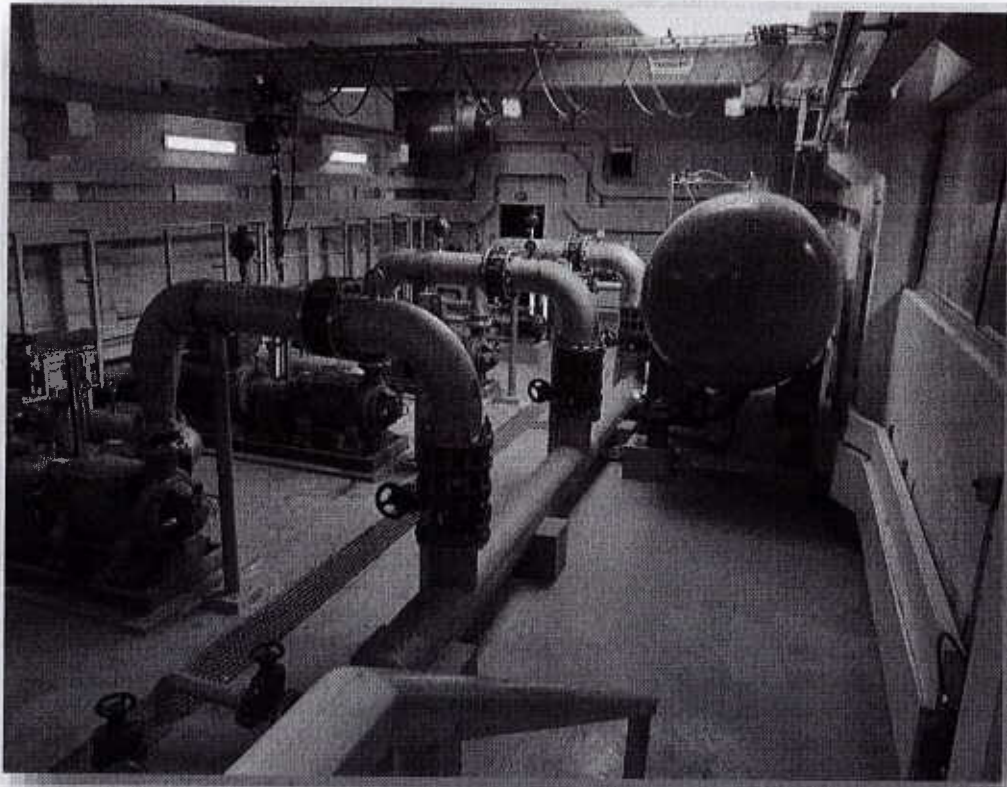
La convention d’exploitation du réseau de transport entre Eau du Sud Parisien (SUEZ) et le SMIAEP de la Région de Tournan a pris effet le 09/03/2019 et se termine au 09/12/2048.

2 Les caractéristiques du service de transport de la Brie-Centrale

Les infrastructures du SMIAEP de la région de Tournan permettant l’alimentation en eau potable de la Brie Centrale sont les suivantes :

- 1 bache de reprise de 5000 m3 (cote trop plein 100 mNGF)
- 1 station de reprise comportant 3 pompes de refoulement vers le SMIAEP de la région de Tournan et 5 pompes de refoulement vers la Brie-Centrale
- Un réseau de transport comprenant plus de 57,9 kml de canalisations avec des diamètres compris entre le DN 150 mm et le DN 300 mm.





Intérieur de la station de reprise de Gretz

Ce système dessert :

- Fontenay Trésigny, Châtres, Chaumes en Brie, Bernay Vilbert, Courtomer, Aubepierre, Rozay en Brie, Lumigny-Nesles-Ormeaux (SIAEP de Touquin), Morcerf, Hautefeuille, Voinsles, Vaudoy en Brie, Courpalay, Quiers, La Chapelle Iger, Beauvoir et Argentières (SIAEP de Beauvoir Argentières), La Houssaye en Brie (SIEA de La Houssaye).

3 Les sites d'approvisionnement – Production Eau du Sud Parisien

Deux usines alimentent le SMAIEP de la région de Tournan, il s'agit de :

- Morsang-sur-Seine : 50% - ressource : eau de surface (la Seine) ;
- Champigny nord : 50% - ressource : eau souterraine (nappe calcaire de Champigny).

4 Les volumes

Le volume importé est de 1 405 032 m³ en 2022, soit une baisse de -2,83 %.

Fournisseur	Volume acheté durant l'exercice 2021 (m ³)	Volume acheté durant l'exercice 2021 (m ³)	Variation des volumes achetés (en %)	Indice de protection de la ressource 2021
Total d'eaux traités (V2)	1 446 041	1 405 032	-2,83	/

5 Point de livraison

Le territoire des communes de la Brie Centrale est traversé par le réseau de transport de Eau du Sud Parisien. Le linéaire contenu est de 57,9 km.

Cette canalisation de transport livre dans deux ouvrages en amont des points de livraison, il s'agit de :

- La bâche de Brie-Comte-Robert ;
- La bâche de Gretz.

Concernant les points de livraison, le territoire de la Brie Centrale en compte un unique, qui est décrit dans le tableau ci-dessous :

N° interco	Adresse	Diamètre canalisation (mm)	Diamètre débitmètre (mm)
531	Bâche de Gretz - Gretz Armainvilliers	400	300

La cartographie ci-dessous désigne l'unique point de livraison de la Brie Centrale avec son débitmètre n° 531 :

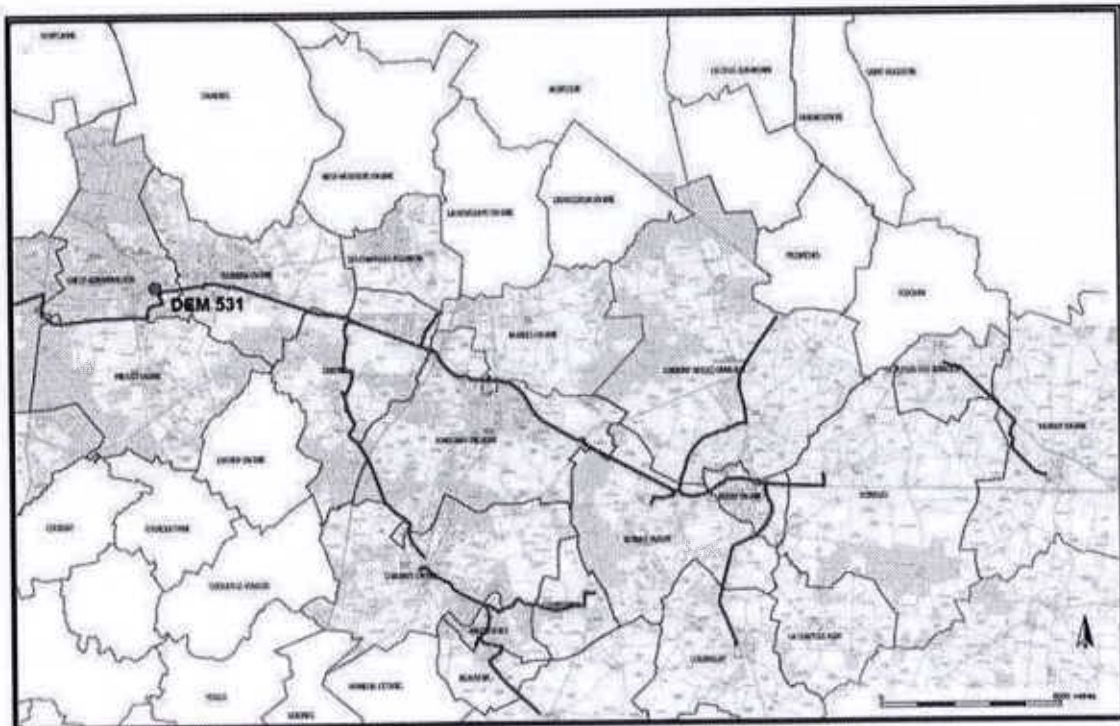


Figure 1 Situation des points de livraison – Brie Centrale

6 Points de fourniture d'eau

Les communes de la Brie Centrale sont desservies par les points de comptages listés ci-dessous :

Point	Adresse	Entrée/Sortie	Diamètre débitmètre (mm)
554	Chemin rural Aubepierre – Pecqueuse (Aubepierre / Ozouer-Le-repos)	150	50
556	2 rue du Château d'eau - Courpalay	150	80
557	Rue Pillot - Marles-en-Brie	250	100
561	Rue du Champ du Calvaire – Le Plessis Feu Aussoux / Pézarches	150	80
563	Réservoir de Voinsles – Chemin de Rozay-en- Brie – Voinsles	100 - 60	50
564	Route de Coulommiers (D402) / Rue des sables – Rigny (Touquin) / Lumigny / Nesles / Ormeaux	200	100
565	Intersection D201 / D2 – Rozay en Brie	150 - 80	80
567	34/34 bis Grande Rue – Vaudoy en Brie	150	50
582	D32-E4 – Argentières	100	50
583	Rondpoint D402/D201 – Lumigny	150	50
584	Surpresseur de Hautefeuille – Route de Crèvecoeur – Mortcerf	100	50
585	Intersection chemin de la sablière / route de Bernay / Bernay Vilbert	125	80
586	Château d'eau des Chapelles Bourbon – La Houssaye	250	150
587	Réservoir de Châtres – Intersection Rue de la Jarrie / Route de Fontenay – Châtres	100	50
588	14 rue des Michelettes – Courtomer	100	50
589	17 rue de la poterne – Chaumes-en-Brie	150 - 80	80
590	Intersection rue du grand marronnier / rue des grès – Nesles	250	50

3 Données opérationnelles

1 Volumes importés

Eau du Sud Parisien a approvisionné la Brie Centrale avec un volume total de 1 405 031 m³ sur l'année 2022. Les volumes importés sont décrits dans le tableau ci-dessous :

Mois	Volumes livrés 2021 (m3)	Volumes livrés 2022 (m3)
Janvier	125 516	131 526
Février	112 799	100 737
Mars	122 929	115 584
Avril	119 674	111 899
Mai	119 595	124 528
Juin	123 668	124 366
Juillet	111 438	130 105
Août	113 305	112 975
Septembre	113 694	114 175
Octobre	116 319	112 953
Novembre	131 769	108 953
Décembre	135 336	117 230
Total	1 446 042	1 405 031

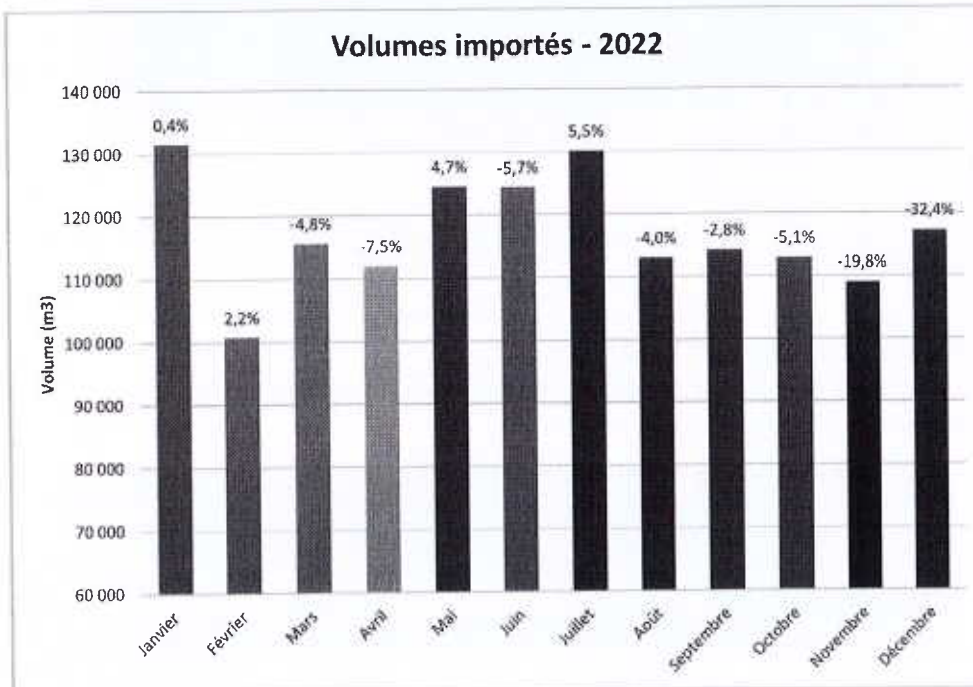
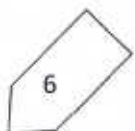


Figure 2 Volumes mensuels importés en 2022 – La Brie Centrale



2 Les opérations de maintenance sur les ouvrages de production

Les usines de production d'eau potable sont arrêtées pour des opérations de maintenance et de lavage. Pendant ces périodes, l'alimentation du réseau est effectuée à partir des autres unités de production en fonctionnement.

Seule l'usine de Morsang-sur-Seine n'est pas arrêtée complètement car elle est composée de plusieurs tranches de production qui sont arrêtées successivement.

Une planification annuelle des arrêts d'usines et des travaux est opérée de manière à sécuriser les capacités de production et d'alimentation en eau potable sur l'intégralité du réseau interconnecté Sud Francilien (RISF).

Sur les deux usines alimentant la Brie Centrale, les opérations de maintenance suivantes ont été réalisées :

Usine de production	Opérations (2022)
Morsang sur Seine	Remplacement de plusieurs vannes unité de refoulement RG
	Remplacement des 5 vannes de vidange du décanteur de la Tranche 1
	Remplacement du variateur de commande du groupe de refoulement 1 de la RG (1MW). Grutage des équipements, raccords électriques et mise en service
Champigny nord	Aucune opération

L'usine de Champigny nord n'a pas connu d'arrêt de production sur cette année 2022, similairement à l'année précédente.

3 Lavage annuel des réservoirs

Les réservoirs des usines alimentant le SMIAEP de Tournan sont lavés annuellement et programmés sur l'année comme décrit ci-dessous :

Usine de production	Réservoir	Lavage
Morsang sur Seine	Réservoir R1	Avril
	Réservoir R2	Octobre
	Réservoir R4	Août/Septembre
Champigny nord	Périgny	Mai
	Mandres	Février
	Combs la Ville	Juin

4 Travaux d'entretien des ouvrages de la Liaison Seine Amont Marne et de la Brie-Centrale

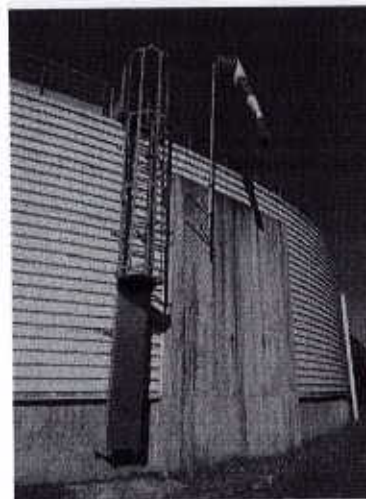
Les principales opérations réalisées sur les ouvrages de la LSAM et de la Brie-Centrale sont les suivantes :

Surpresseur LSAM

Dans le cadre de la protection passive contre l'incendie et de la maîtrise des risques environnementaux et industriels, le calfeutrement des câbles et chemin de câble entre le local des pompes et le local des armoires électriques a été réalisé.

Les échelles d'accès à la cuve ont été sécurisées afin de limiter les risques d'actes de malveillance (cf. photographies ci-dessous).

Un projet de durcissement des accès à l'eau au niveau du réservoir a été également étudié et engagé en fin d'année 2022. Des trappes renforcées seront installées au cours de l'année 2023.



Le système de climatisation et les équipements de chloration ont fait l'objet d'une maintenance. Une manche à air a été installée. Le nettoyage annuel des réservoirs a été réalisé les 25 et 27 mai 2022.

Relais de Varenne Jarcy et surpresseurs de Gretz

Dans le cadre de la protection passive contre l'incendie et de la maîtrise des risques environnementaux et industriels, les calfeutrements des câbles et chemins de câbles entre les locaux des pompes et les locaux des armoires électriques ont été réalisés.

Les systèmes de climatisation ont fait l'objet d'une maintenance. Les centrales incendie ont été révisées. Le moteur du surpresseur PBCJ02 et le détecteur de fuite de chlore du relais de Gretz ont été renouvelés.

L'échelle d'accès au réservoir de Gretz a été sécurisée.

Un projet de durcissement des accès à l'eau au niveau du réservoir a été également étudié sur le relais de Gretz et engagé en fin d'année. Des trappes renforcées seront également installées au cours de l'année 2023. Le nettoyage annuel des réservoirs a été réalisé les 4 et 30 mai 2022.



SYNDICAT MIXTE INTERCOMMUNAL
d'ALIMENTATION
EN EAU POTABLE
DE LA REGION DE TOURNAN
LE PRESIDENT

G. USSEGLIO-VIRETTA